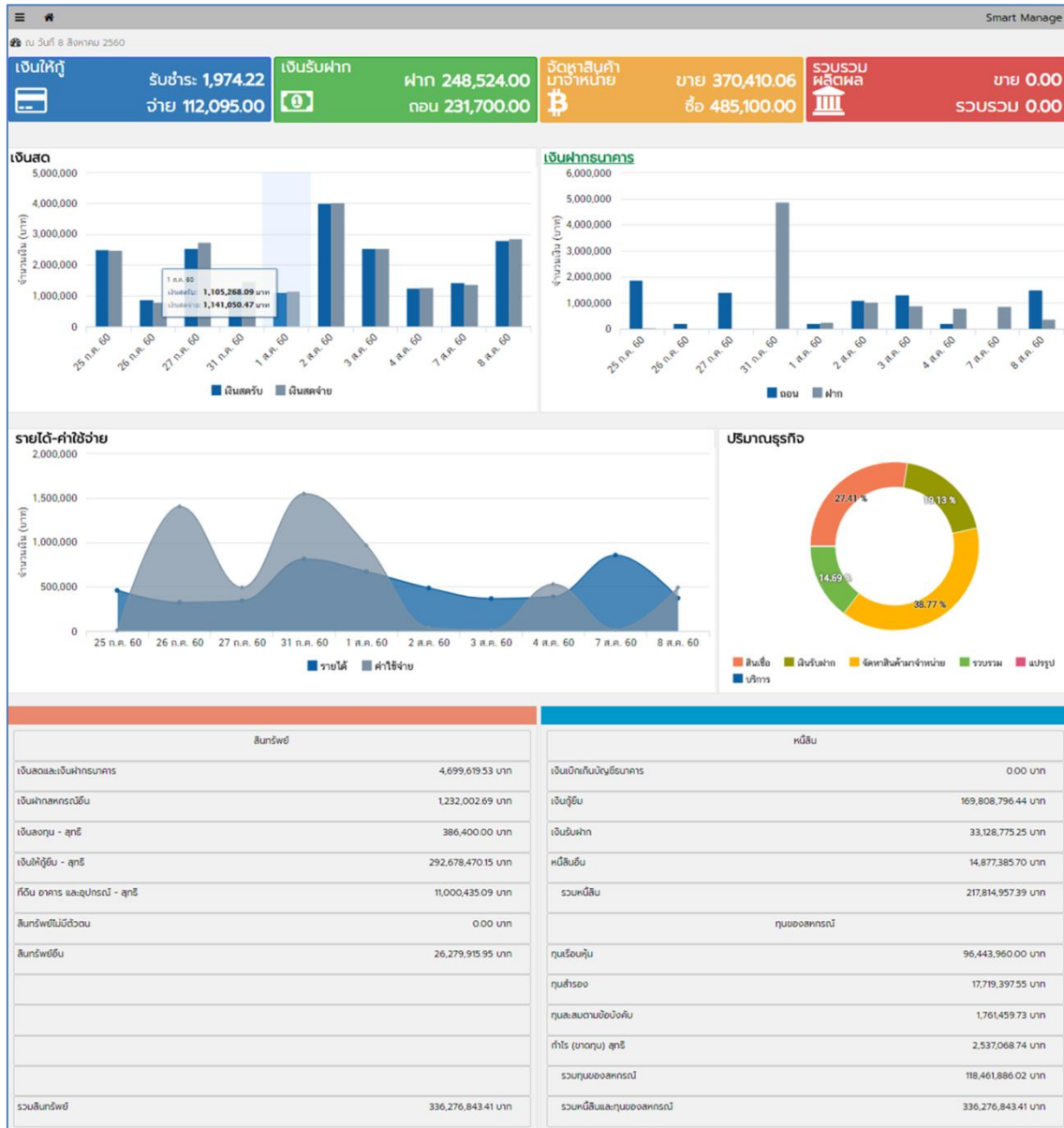


คู่มือการใช้งาน

ระบบข้อมูลเพื่อการตัดสินใจสำหรับผู้บริหารสหกรณ์
(Smart Manage)

กลุ่มพัฒนาระบบบัญชีคอมพิวเตอร์
ศูนย์เทคโนโลยีสารสนเทศและการสื่อสาร
กรมตรวจบัญชีสหกรณ์

ระบบข้อมูลเพื่อการตัดสินใจสำหรับผู้บริหารสหกรณ์ (Smart Manage) พัฒนาขึ้นเพื่อให้ผู้บริหารสหกรณ์ได้ใช้ประโยชน์จากข้อมูลประกอบการตัดสินใจได้อย่างถูกต้อง ทันการณ์ และลดความเสี่ยงที่อาจเกิดขึ้น จึงจำเป็นต้องมีระบบงานที่ทันสมัย ให้ข้อมูลได้อย่างรวดเร็ว สามารถเรียกใช้งานได้ทุกที่ผ่าน Mobile Device และให้ผู้บริหารสหกรณ์มีสารสนเทศในการติดตาม และควบคุมการบริหารจัดการสหกรณ์ของฝ่ายจัดการ โดยแสดงข้อมูลสรุปเคลื่อนไหวประจำวัน และแสดงยอดสะสมของสหกรณ์ แสดงดังรูปที่ 1 ระบบข้อมูลเพื่อการตัดสินใจสำหรับผู้บริหารสหกรณ์

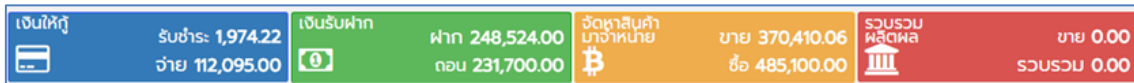


รูปที่ 1 ระบบข้อมูลเพื่อการตัดสินใจสำหรับผู้บริหารสหกรณ์

จากรูปที่ 1 แสดงหน้าจอภาพรวมด้านการเงินของสหกรณ์ แสดงในลักษณะของข้อมูลและแผนภูมิ ซึ่งข้อมูล ณ วันที่ การเปรียบเทียบประจำวัน และยอดสะสม มีรายละเอียดดังนี้

1. ข้อมูลประจำวัน

ข้อมูลประจำวันแสดงมูลค่าประจำวันของธุรกิจสินเชื่อ เงินรับฝาก จัดหาสินค้ามาจำหน่าย และรวบรวม แสดงดังรูปที่ 2 ข้อมูลประจำวัน



รูปที่ 2 ข้อมูลประจำวัน

1.1 เงินให้กู้ แสดงการรับชำระและการจ่ายเงินกู้ประจำวัน

เมื่อคลิกที่ข้อมูล “เงินให้กู้” ปรากฏหน้าจอแสดงดังรูปที่ 3 แผนภูมิเปรียบเทียบธุรกิจสินเชื่อ

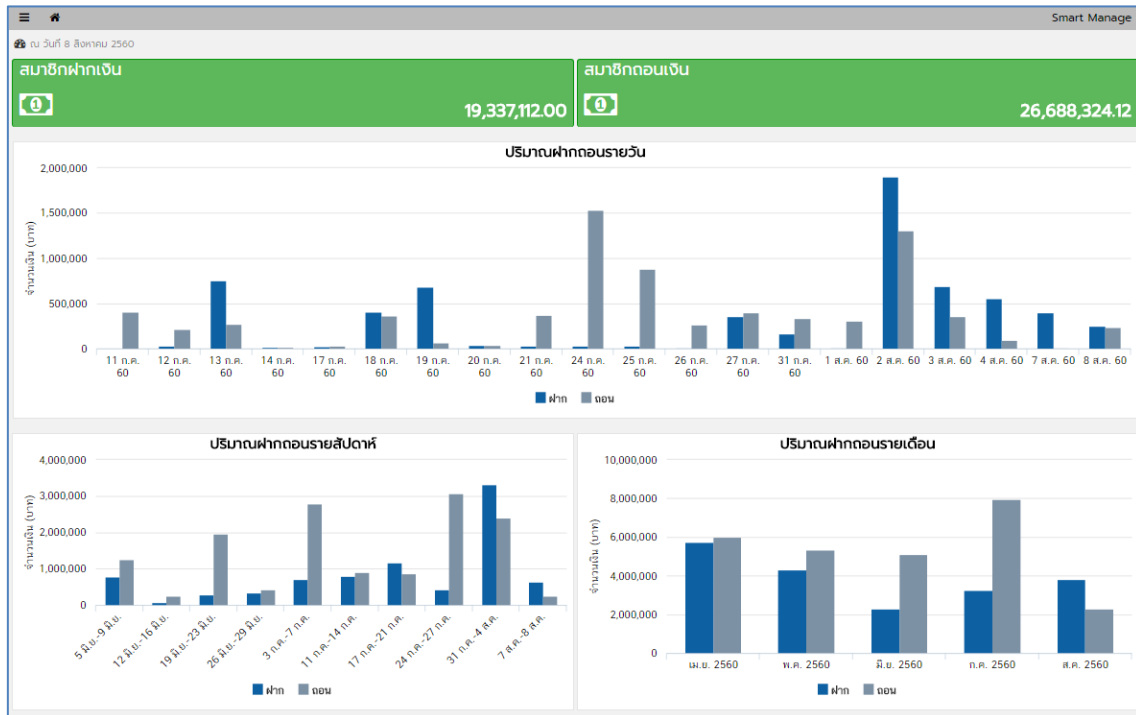


รูปที่ 3 แผนภูมิเปรียบเทียบธุรกิจสินเชื่อ

จากภาพแสดงข้อมูลยอดรวมการรับชำระและการจ่ายเงินกู้ ตั้งแต่วันต้นปีบัญชีถึงวันที่ปัจจุบัน และแผนภูมิแท่งเปรียบเทียบการรับชำระและจ่ายเงินให้กู้แบบรายวันรายสัปดาห์ และรายเดือน

1.2 เงินรับฝาก แสดงการฝากเงินและถอนเงินประจำวัน

เมื่อคลิกที่ข้อมูล “เงินรับฝาก” ปรากฏหน้าจอแสดงดังรูปที่ 4 แผนภูมิเปรียบเทียบธุรกิจเงินรับฝาก



รูปที่ 4 แผนภูมิเปรียบเทียบธุรกิจเงินรับฝาก

จากภาพแสดงข้อมูลยอดรวมการฝากเงินและถอนเงินของสมาชิก ตั้งแต่วันต้นปีบัญชี ถึงวันที่ปัจจุบัน และแผนภูมิแท่งแสดงการเปรียบเทียบปริมาณการฝากถอนรายวัน รายสัปดาห์ และรายเดือน

1.3 จัดหาสินค้ามาจำหน่าย แสดงการขายสินค้าและซื้อสินค้าประจำวัน

เมื่อคลิกที่ข้อมูล “จัดหาสินค้ามาจำหน่าย” ปรากฏหน้าจอแสดงดังรูปที่ 5 แผนภูมิเปรียบเทียบธุรกิจจัดหาสินค้ามาจำหน่าย



รูปที่ 5 แผนภูมิเปรียบเทียบธุรกิจจัดหาสินค้ามาจำหน่าย

จากภาพแสดงข้อมูลยอดรวมการจำหน่ายสินค้าและการจัดหาสินค้าเพื่อจำหน่ายของสหกรณ์ ตั้งแต่วันที่ต้นปีบัญชีถึงวันที่ปัจจุบัน และแผนภูมิแท่งแสดงการเปรียบเทียบปริมาณการจำหน่ายสินค้าและการจัดหาสินค้ารายวัน รายสัปดาห์ และรายเดือน

1.4 รวบรวมผลิตผล แสดงการขายผลิตผลและการรวบรวมผลิตผลจากสมาชิก
 เมื่อคลิกที่ข้อมูล “รวบรวมผลิตผล” ปรากฏหน้าจอแสดงดังรูปที่ 6 แผนภูมิเปรียบเทียบธุรกิจ
 รวบรวมผลิตผล

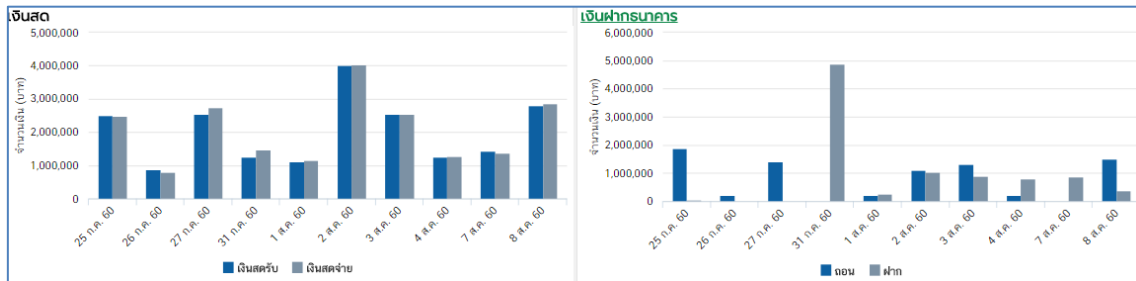


รูปที่ 6 แผนภูมิเปรียบเทียบธุรกิจรวบรวมผลิตผล

จากภาพแสดงข้อมูลยอดรวมการขายผลิตผลและการรวบรวมผลิตผลของสมาชิก ตั้งแต่วันต้นปี
 บัญชีถึงวันที่ปัจจุบัน และแผนภูมิแท่งแสดงการเปรียบเทียบปริมาณการขายและรวบรวมรายวัน รายสัปดาห์ และ
 รายเดือน

2. แผนภูมิแท่ง

แผนภูมิแท่งแสดงการเปรียบเทียบเงินสด และเงินฝากธนาคาร แสดงดังรูปที่ 7 แผนภูมิเปรียบเทียบเงินสดและเงินฝากธนาคาร



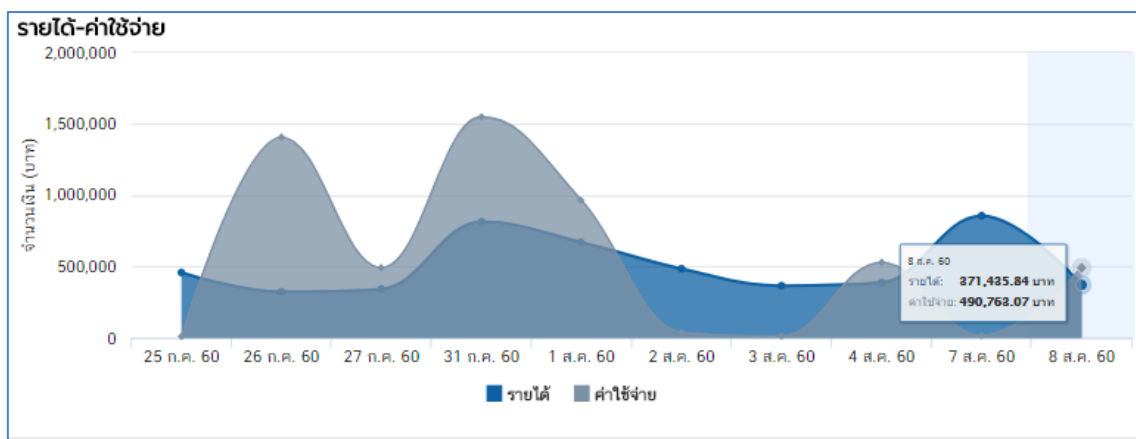
รูปที่ 7 แผนภูมิเปรียบเทียบเงินสดและเงินฝากธนาคาร

2.1 เงินสด แสดงการเปรียบเทียบเงินสดรับและเงินสดจ่ายประจำวัน 10 วัน

2.2 เงินฝากธนาคาร แสดงการเปรียบเทียบการถอนเงินและฝากเงินธนาคารประจำวัน 10 วัน

3. แผนภูมิเชิงพื้นที่

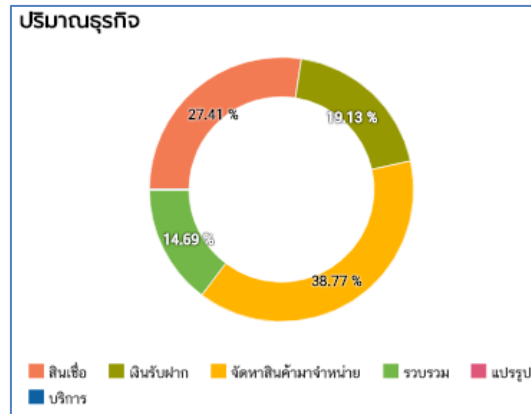
แผนภูมิเชิงพื้นที่แสดงการเปรียบเทียบรายได้และค่าใช้จ่ายประจำวันของสหกรณ์ 10 วัน แสดงดังรูปที่ 8 แผนภูมิเชิงพื้นที่เปรียบเทียบรายได้และค่าใช้จ่ายประจำวัน



รูปที่ 8 แผนภูมิเชิงพื้นที่เปรียบเทียบรายได้และค่าใช้จ่ายประจำวัน

4. แผนภูมิวงกลม

ปริมาณธุรกิจ แสดงสัดส่วนยอดสะสมตั้งแต่วันต้นปีบัญชีถึงวันที่ปัจจุบันตามธุรกิจของสหกรณ์ ประกอบด้วยธุรกิจสินเชื่อ เงินรับฝาก จัดหาสินค้ามาจำหน่าย รวบรวม แปรรูป และบริการ แสดงดังรูปที่ 9 แผนภูมิวงกลมสัดส่วนปริมาณธุรกิจของสหกรณ์



รูปที่ 9 แผนภูมิวงกลมสัดส่วนปริมาณธุรกิจของสหกรณ์

5. ข้อมูลฐานะทางการเงินของสหกรณ์

ข้อมูลฐานะทางการเงินของสหกรณ์แสดงยอดคงเหลือ ณ วันปัจจุบัน ประกอบด้วยสินทรัพย์ หนี้สิน และทุนของสหกรณ์ แสดงดังรูปที่ 10 ฐานะทางการเงินของสหกรณ์

| สินทรัพย์ | | หนี้สิน | |
|---------------------------------|--------------------|---------------------------|--------------------|
| เงินสดและเงินฝากธนาคาร | 4,699,619.53 บาท | เงินเบิกเกินบัญชีธนาคาร | 0.00 บาท |
| เงินฝากสหกรณ์อื่น | 1,232,002.69 บาท | เงินกู้ยืม | 169,808,796.44 บาท |
| เงินลงทุน - สุทธิ | 386,400.00 บาท | เงินรับฝาก | 33,128,775.25 บาท |
| เงินให้กู้ยืม - สุทธิ | 292,678,470.15 บาท | หนี้สินอื่น | 14,877,385.70 บาท |
| ที่ดิน อาคาร และอุปกรณ์ - สุทธิ | 11,000,435.09 บาท | รวมหนี้สิน | 217,814,957.39 บาท |
| สินทรัพย์ไม่มีตัวตน | 0.00 บาท | ทุนของสหกรณ์ | |
| สินทรัพย์อื่น | 26,279,915.95 บาท | ทุนเรือนหุ้น | 96,443,960.00 บาท |
| | | ทุนสำรอง | 17,719,397.55 บาท |
| | | ทุนสะสมตามข้อบังคับ | 1,761,459.73 บาท |
| | | กำไร (ขาดทุน) สุทธิ | 2,537,068.74 บาท |
| | | รวมทุนของสหกรณ์ | 118,461,886.02 บาท |
| รวมสินทรัพย์ | 336,276,843.41 บาท | รวมหนี้สินและทุนของสหกรณ์ | 336,276,843.41 บาท |

รูปที่ 10 ฐานะทางการเงินของสหกรณ์

- 5.1 สินทรัพย์ ประกอบด้วย เงินสดและเงินฝากธนาคาร เงินฝากสหกรณ์อื่น เงินลงทุน-สุทธิ เงินให้กู้ยืม-สุทธิ ที่ดิน อาคาร และอุปกรณ์-สุทธิ สินทรัพย์ไม่มีตัวตน และสินทรัพย์อื่น
- 5.2 หนี้สิน ประกอบด้วย เงินเบิกเกินบัญชีธนาคาร เงินกู้ยืม เงินรับฝาก และหนี้สินอื่น
- 5.3 ทุนของสหกรณ์ ประกอบด้วย ทุนเรือนหุ้น ทุนสำรอง ทุนสะสมตามข้อบังคับ และ กำไร (ขาดทุน) สุทธิ

หมายเหตุ $\text{รวมสินทรัพย์} = \text{รวมหนี้สิน} + \text{รวมทุนของสหกรณ์}$

6. ผลการดำเนินงาน

ผลการดำเนินงานแสดงการเปรียบเทียบแผนและผลการดำเนินงานของสหกรณ์ แสดงดังรูปที่ 11 ผลการดำเนินงานของสหกรณ์



รูปที่ 11 ผลการดำเนินงานของสหกรณ์