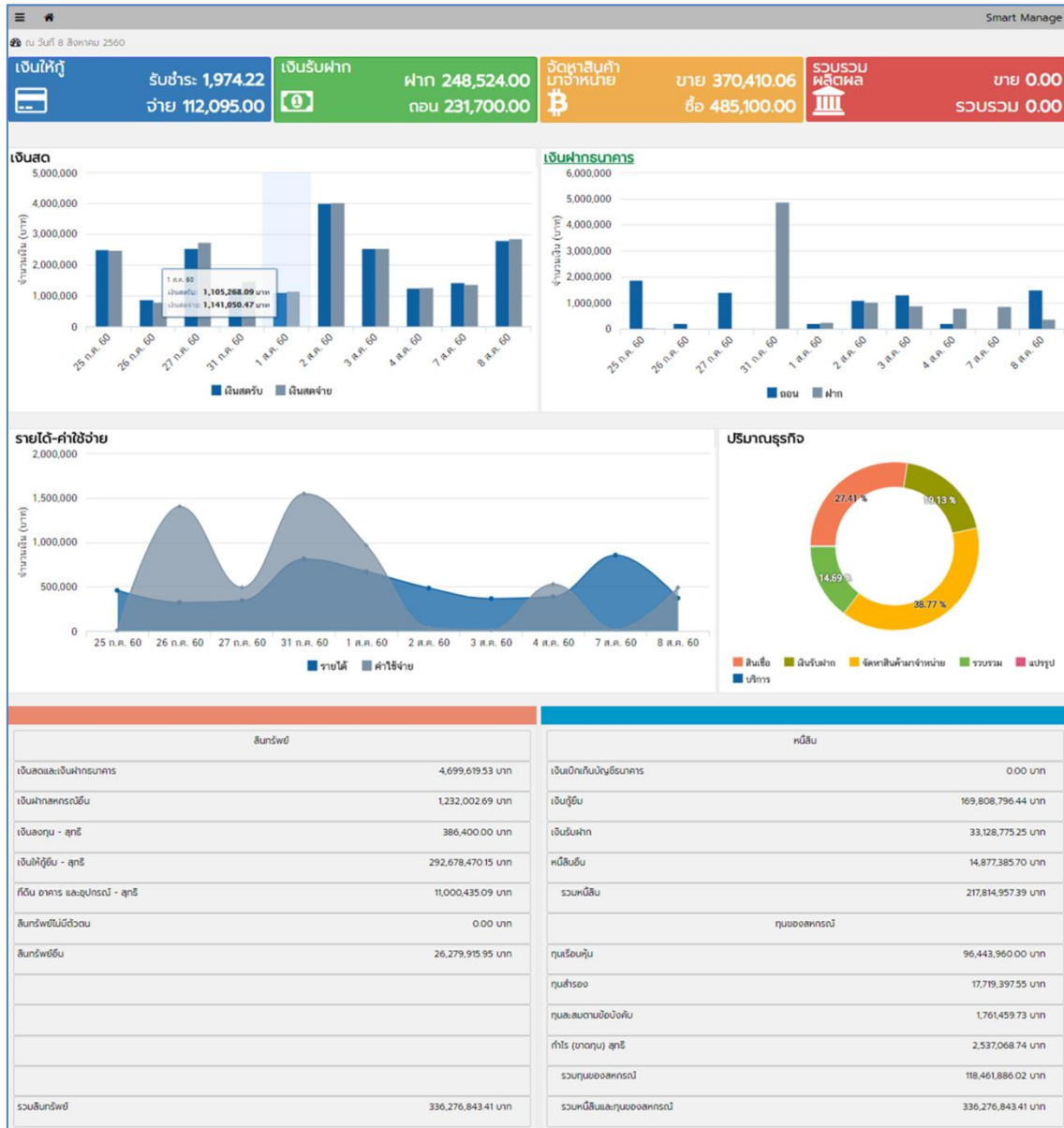


คู่มือการใช้งาน

ระบบข้อมูลเพื่อการตัดสินใจสำหรับผู้บริหารสหกรณ์
(Smart Manage)

กลุ่มพัฒนาระบบบัญชีคอมพิวเตอร์
ศูนย์เทคโนโลยีสารสนเทศและการสื่อสาร
กรมตรวจบัญชีสหกรณ์

ระบบข้อมูลเพื่อการตัดสินใจสำหรับผู้บริหารสหกรณ์ (Smart Manage) พัฒนาขึ้นเพื่อให้ผู้บริหารสหกรณ์ได้ใช้ประโยชน์จากข้อมูลประกอบการตัดสินใจได้อย่างถูกต้อง ทันการณ์ และลดความเสี่ยงที่อาจเกิดขึ้น จึงจำเป็นต้องมีระบบงานที่ทันสมัย ให้ข้อมูลได้อย่างรวดเร็ว สามารถเรียกใช้งานได้ทุกที่ผ่าน Mobile Device และให้ผู้บริหารสหกรณ์มีสารสนเทศในการติดตาม และควบคุมการบริหารจัดการสหกรณ์ของฝ่ายจัดการ โดยแสดงข้อมูลสรุปเคลื่อนไหวประจำวัน และแสดงยอดสะสมของสหกรณ์ แสดงดังรูปที่ 1 ระบบข้อมูลเพื่อการตัดสินใจสำหรับผู้บริหารสหกรณ์

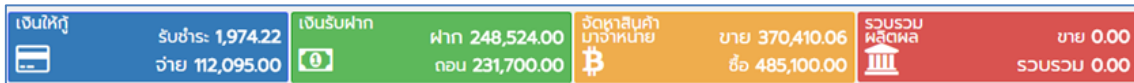


รูปที่ 1 ระบบข้อมูลเพื่อการตัดสินใจสำหรับผู้บริหารสหกรณ์

จากรูปที่ 1 แสดงหน้าจอภาพรวมด้านการเงินของสหกรณ์ แสดงในลักษณะของข้อมูลและแผนภูมิ ซึ่งข้อมูล ณ วันที่ การเปรียบเทียบประจำวัน และยอดสะสม มีรายละเอียดดังนี้

1. ข้อมูลประจำวัน

ข้อมูลประจำวันแสดงมูลค่าประจำวันของธุรกิจสินเชื่อ เงินรับฝาก จัดหาสินค้ามาจำหน่าย และรวบรวม แสดงดังรูปที่ 2 ข้อมูลประจำวัน



รูปที่ 2 ข้อมูลประจำวัน

1.1 เงินให้กู้ แสดงการรับชำระและการจ่ายเงินกู้ประจำวัน

เมื่อคลิกที่ข้อมูล “เงินให้กู้” ปรากฏหน้าจอแสดงดังรูปที่ 3 แผนภูมิเปรียบเทียบธุรกิจสินเชื่อ

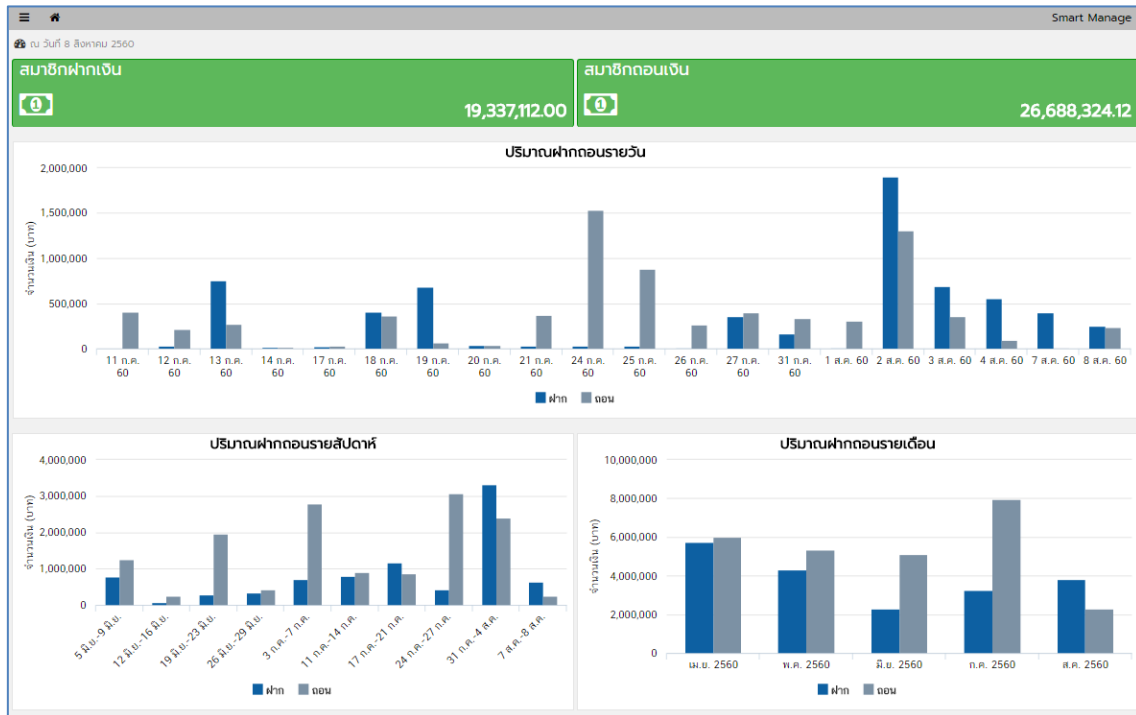


รูปที่ 3 แผนภูมิเปรียบเทียบธุรกิจสินเชื่อ

จากภาพแสดงข้อมูลยอดรวมการรับชำระและการจ่ายเงินกู้ ตั้งแต่วันต้นปีบัญชีถึงวันที่ปัจจุบัน และแผนภูมิแท่งเปรียบเทียบการรับชำระและจ่ายเงินให้กู้แบบรายวันรายสัปดาห์ และรายเดือน

1.2 เงินรับฝาก แสดงการฝากเงินและถอนเงินประจำวัน

เมื่อคลิกที่ข้อมูล “เงินรับฝาก” ปรากฏหน้าจอแสดงดังรูปที่ 4 แผนภูมิเปรียบเทียบธุรกิจเงินรับฝาก



รูปที่ 4 แผนภูมิเปรียบเทียบธุรกิจเงินรับฝาก

จากภาพแสดงข้อมูลยอดรวมการฝากเงินและถอนเงินของสมาชิก ตั้งแต่วันต้นปีบัญชี ถึงวันที่ปัจจุบัน และแผนภูมิแท่งแสดงการเปรียบเทียบปริมาณการฝากถอนรายวัน รายสัปดาห์ และรายเดือน

1.3 จัดหาสินค้ามาจำหน่าย แสดงการขายสินค้าและซื้อสินค้าประจำวัน

เมื่อคลิกที่ข้อมูล “จัดหาสินค้ามาจำหน่าย” ปรากฏหน้าจอแสดงดังรูปที่ 5 แผนภูมิเปรียบเทียบธุรกิจจัดหาสินค้ามาจำหน่าย



รูปที่ 5 แผนภูมิเปรียบเทียบธุรกิจจัดหาสินค้ามาจำหน่าย

จากภาพแสดงข้อมูลยอดรวมการจำหน่ายสินค้าและการจัดหาสินค้าเพื่อจำหน่ายของสหกรณ์ ตั้งแต่วันต้นปีบัญชีถึงวันที่ปัจจุบัน และแผนภูมิแท่งแสดงการเปรียบเทียบปริมาณการจำหน่ายสินค้าและการจัดหาสินค้ารายวัน รายสัปดาห์ และรายเดือน

1.4 รวบรวมผลิตผล แสดงการขายผลิตผลและการรวบรวมผลิตผลจากสมาชิก
 เมื่อคลิกที่ข้อมูล “รวบรวมผลิตผล” ปรากฏหน้าจอแสดงดังรูปที่ 6 แผนภูมิเปรียบเทียบธุรกิจ
 รวบรวมผลิตผล

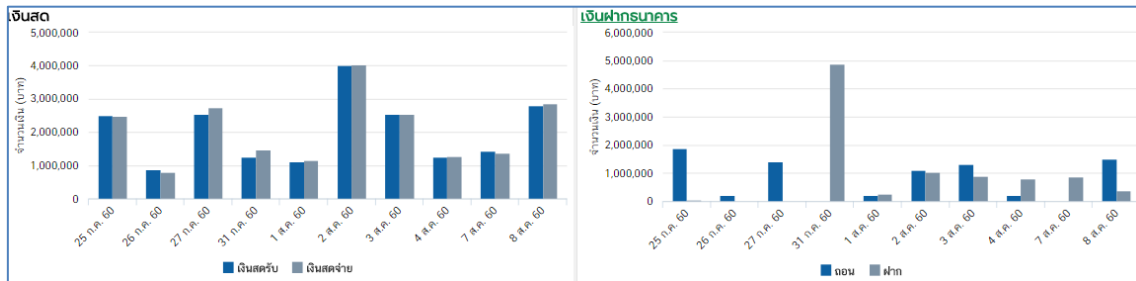


รูปที่ 6 แผนภูมิเปรียบเทียบธุรกิจรวบรวมผลิตผล

จากภาพแสดงข้อมูลยอดรวมการขายผลิตผลและการรวบรวมผลิตผลของสมาชิก ตั้งแต่วันต้นปี
 บัญชีถึงวันที่ปัจจุบัน และแผนภูมิแท่งแสดงการเปรียบเทียบปริมาณการขายและรวบรวมรายวัน รายสัปดาห์ และ
 รายเดือน

2. แผนภูมิแท่ง

แผนภูมิแท่งแสดงการเปรียบเทียบเงินสด และเงินฝากธนาคาร แสดงดังรูปที่ 7 แผนภูมิเปรียบเทียบเงินสดและเงินฝากธนาคาร



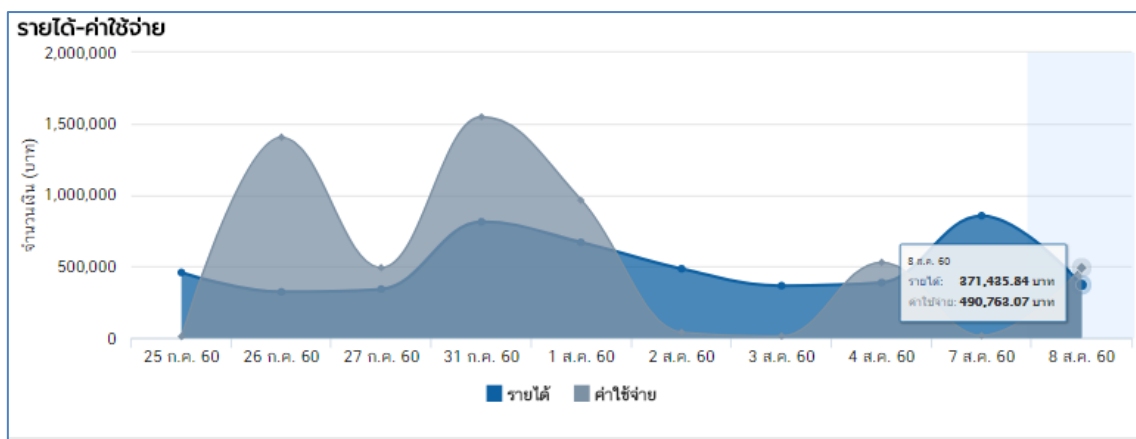
รูปที่ 7 แผนภูมิเปรียบเทียบเงินสดและเงินฝากธนาคาร

2.1 เงินสด แสดงการเปรียบเทียบเงินสดรับและเงินสดจ่ายประจำวัน 10 วัน

2.2 เงินฝากธนาคาร แสดงการเปรียบเทียบการถอนเงินและฝากเงินธนาคารประจำวัน 10 วัน

3. แผนภูมิเชิงพื้นที่

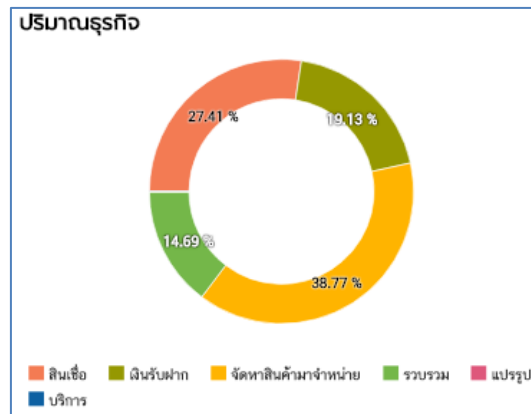
แผนภูมิเชิงพื้นที่แสดงการเปรียบเทียบรายได้และค่าใช้จ่ายประจำวันของสหกรณ์ 10 วัน แสดงดังรูปที่ 8 แผนภูมิเชิงพื้นที่เปรียบเทียบรายได้และค่าใช้จ่ายประจำวัน



รูปที่ 8 แผนภูมิเชิงพื้นที่เปรียบเทียบรายได้และค่าใช้จ่ายประจำวัน

4. แผนภูมิวงกลม

ปริมาณธุรกิจ แสดงสัดส่วนยอดสะสมตั้งแต่วันต้นปีบัญชีถึงวันที่ปัจจุบันตามธุรกิจของสหกรณ์ ประกอบด้วยธุรกิจสินเชื่อ เงินรับฝาก จัดหาสินค้ามาจำหน่าย รวบรวม แปรรูป และบริการ แสดงดังรูปที่ 9 แผนภูมิวงกลมสัดส่วนปริมาณธุรกิจของสหกรณ์



รูปที่ 9 แผนภูมิวงกลมสัดส่วนปริมาณธุรกิจของสหกรณ์

5. ข้อมูลฐานะทางการเงินของสหกรณ์

ข้อมูลฐานะทางการเงินของสหกรณ์แสดงยอดคงเหลือ ณ วันปัจจุบัน ประกอบด้วยสินทรัพย์ หนี้สิน และทุนของสหกรณ์ แสดงดังรูปที่ 10 ฐานะทางการเงินของสหกรณ์

สินทรัพย์		หนี้สิน	
เงินสดและเงินฝากธนาคาร	4,699,619.53 บาท	เงินเบิกเกินบัญชีธนาคาร	0.00 บาท
เงินฝากสหกรณ์อื่น	1,232,002.69 บาท	เงินกู้ยืม	169,808,796.44 บาท
เงินลงทุน - สุทธิ	386,400.00 บาท	เงินรับฝาก	33,128,775.25 บาท
เงินให้กู้ยืม - สุทธิ	292,678,470.15 บาท	หนี้สินอื่น	14,877,385.70 บาท
ที่ดิน อาคาร และอุปกรณ์ - สุทธิ	11,000,435.09 บาท	รวมหนี้สิน	217,814,957.39 บาท
สินทรัพย์ไม่มีตัวตน	0.00 บาท	ทุนของสหกรณ์	
สินทรัพย์อื่น	26,279,915.95 บาท	ทุนเรือนหุ้น	96,443,960.00 บาท
		ทุนสำรอง	17,719,397.55 บาท
		ทุนสะสมตามข้อบังคับ	1,761,459.73 บาท
		กำไร (ขาดทุน) สุทธิ	2,537,068.74 บาท
		รวมทุนของสหกรณ์	118,461,886.02 บาท
รวมสินทรัพย์	336,276,843.41 บาท	รวมหนี้สินและทุนของสหกรณ์	336,276,843.41 บาท

รูปที่ 10 ฐานะทางการเงินของสหกรณ์

- 5.1 สินทรัพย์ ประกอบด้วย เงินสดและเงินฝากธนาคาร เงินฝากสหกรณ์อื่น เงินลงทุน-สุทธิ เงินให้กู้ยืม-สุทธิ ที่ดิน อาคาร และอุปกรณ์-สุทธิ สินทรัพย์ไม่มีตัวตน และสินทรัพย์อื่น
- 5.2 หนี้สิน ประกอบด้วย เงินเบิกเกินบัญชีธนาคาร เงินกู้ยืม เงินรับฝาก และหนี้สินอื่น
- 5.3 ทุนของสหกรณ์ ประกอบด้วย ทุนเรือนหุ้น ทุนสำรอง ทุนสะสมตามข้อบังคับ และ กำไร (ขาดทุน) สุทธิ

หมายเหตุ $\text{รวมสินทรัพย์} = \text{รวมหนี้สิน} + \text{รวมทุนของสหกรณ์}$

6. ผลการดำเนินงาน

ผลการดำเนินงานแสดงการเปรียบเทียบแผนและผลการดำเนินงานของสหกรณ์ แสดงดังรูปที่ 11 ผลการดำเนินงานของสหกรณ์



รูปที่ 11 ผลการดำเนินงานของสหกรณ์